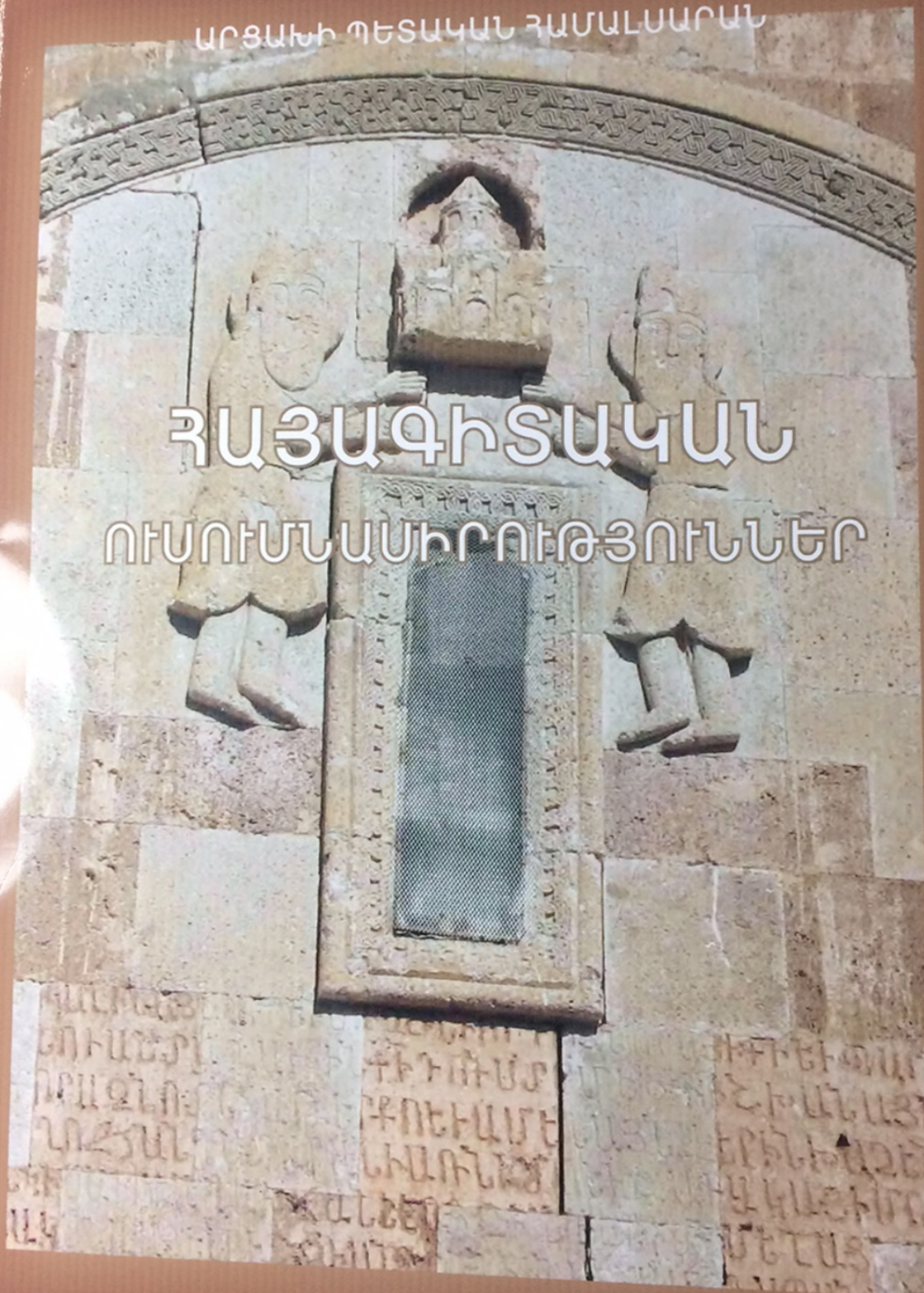


ԱՐՅԱՆԻ ՊԵՏԱԿԱՆ ՀԱՄԱԼՍԱՐԱՆ

ՀԱՅԱԳԻՏԱԿԱՆ

ՈՒՍՈՒՄՆԱՍԻՐ ՌԵՅՈՒՆՆԵՐ



ԱՐՑԱԽԻ ՊԵՏԱԿԱՆ ՀԱՄԱԼՍԱՐԱՆ

ՀԱՅԱԳԻՏԱԿԱՆ

Ուսումնական հոդվածների պարբերական ժողովածու

(գիտական հոդվածների պարբերական ժողովածու)

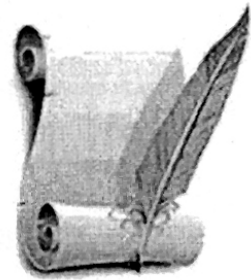
7/2016

АРМЕНОВЕДЧЕСКИЕ ИССЛЕДОВАНИЯ

(периодический сборник научных статей)

ARMENOLOGY RESEARCHES

(periodical collection of scientific articles)



Ստեփանակերտ - 2017

ՀՏԴ 001
ԳՄԴ 72
Հ 246

*Տպագրվում է ԱրՊՀ գիտական խորհրդի որոշմամբ
հրատարակվում է 2009 թվականից
ինքագրական խորհուրդ*

Բալայան Վ. Ռ. - գլխավոր խմբագիր, պ.գ.դ., պրոֆեսոր
Սաֆարյան Վ. Ա. - պատասխանատու քարտուղար, ԱրՊՀ պատմության
ամբիոնի վարիչ, պ.գ.թ., դոցենտ
Դադայան Ս. Վ. - Արցախի գիտական կենտրոնի տնօրեն, պ.գ.թ., պրոֆեսոր
Մելքոնյան Ա. Ա. - ՀՀ ԳԱԱ պատմության ինստիտուտի տնօրեն, պ.գ.դ.,
ՀՀ ԳԱԱ ակադեմիկոս
Հովհաննիսյան Լ. Շ. - ՀՀ ԳԱԱ լեզվի ինստիտուտ, բ.գ.դ., պրոֆեսոր, ՀՀ
ԳԱԱ թղթակից անդամ
Պետրոսյան Հ. Լ. - ԵՊՀ մշակութաբանության ամբիոնի վարիչ, պ.գ.դ.,
պրոֆեսոր
Մուսայելյան Հ.Գ. - ԱրՊՀ բ.գ.դ., պրոֆեսոր
Սարգսյան Ա. Յ. - ԼՂՀ կրթության և գիտության փոխնախարար, բ.գ.թ.,
դոցենտ
Կարապետյան Ս. - ՀՃՌԻԿ կազմակերպության տնօրեն

Հայագիտական ուսումնասիրություններ: Գիտական հոդվածների
Հ 246 պարբերական ժողովածու 7/2016.- Ստեփանակերտ:
ԱրՊՀ հրատ., 2017.- 168 էջ:

ՀՏԴ 001
ԳՄԴ 72

ՊԵՂՈՒՄՆԵՐ ՆՈՐ ՀԱՅԿԱԶՐԻ ԴԱՄԲԱՐԱՆԱԴԱՇՏՈՒՄ

*Նորա Ենգիբարյան, Մանուշ Տիտանյան,
Դիանա Միրիջանյան, Տիգրան Ալեքսանյան*

Բանալի բառեր. Արցախ, Նոր Հայկազուր, դամբարանաբլուր, հիմնահողային դամբանախուց, գերանածածկ, կենդանակերպ կանթեր, երկմետաղ սուր, խսիր

Խաչնագետի հովիտի դամբարանադաշտերը հայտնի էին դեռ նախալստրիդային շրջանում պատմական Արցախի տարածքում կատարված պեղումների շնորհիվ (Սաչիկ վարդապետ Դադյան, Է. Ռեյսերը): Խնդրո առարկա դամբարանադաշտը, որտեղ 2015 թ. կատարվել են պեղումներ, գտնվում է ԼՂՀ Մարտակերտի շրջանի Նոր Հայկազուր և Նոր Մարաղա գյուղերի միջև՝ Ստեփանակերտ-Մարտակերտ ճանապարհի աջ կողմում: Դամբարանադաշտի մասին առաջին տեղեկությունը, դեռ անցյալ դարի քառնական թվականներին, տվել է Ս. Տեր-Ավետիսյանը, հիշյալ տարածքում հաշվում է խոշոր հողաթմբերով 15 դամբարանաբլուր: Նա նշում է, որ դրանցից 8-ը դասավորված են մեկ շարքով, իսկ մյուսները՝ այդ շարքին հորիզոնական¹: Իրականում դամբարանաբլուրների քանակը ավելին է քան Ս. Տեր-Ավետիսյանի հիշատակածը, քանի որ նա ներկայացրել էր միայն իրար մոտ գտնվող խմբերից մեկը: Դամբարանադաշտը սկսվում է լեռնայինից տափաստանային գոտուն անցնելու սահմանագլխից, ընդարձակ տարածության վրա 25-80մ տրամագծով դամբարանաբլուրները դասավորված են շարքով և առանձին բլուրների տեսքով:

Ընտրված դամբարանաբլուրը չափերով փոքր էր և իրենից ներկայացնում էր հյուսիս-արևելքից հարավ-արևմուտք առանցքով ձգված, հատակագծում 24x18մ չափերով, 1.5մ (1.05-1.7մ) բարձրությամբ ճիմապատ հողաթումբ² (նկ. 1): Կավաքարային լիցքի տակ, գետնի մակերևույթին հավասար նիշով, բացվեցին լայնակի գցված, ոչ մեծ գերանների մնացորդներ (նկ. 2): Գերանածածկի վրա լցված հողի մեջ պահպանվել էին բուսական մնացորդներ: Դամբանախուցը հիմնահողային էր՝ հյուսիս-արևելքից հարավ-արևմուտք ուղղվածությամբ (նկ.3): Երկայնական կողմերում պահպանված ծածկի գերանների ծայրերը փաթաթված են եղել խսիրով, ինչը վկայում են թաց կավի վրայի դրոշմվածքները (նկ.4):

Տեղանքին համահունչ, դամբանախուցը երկայնական առանցքով ուներ որոշակի թնրություն: Հավանաբար այդ է պատճառը, որ արևմտյան ավելի բարձր կողմում գերանածածկը դրվել էր խցի եզրով, իսկ արևելյան՝ ցածր հատվածում նաև հողի վրա,

¹ Тер-Аветисян С. В. Памятники древности Карабаха и скифская проблема //Тер-Аветисян С. В. Арменологические исследования. Ереван, 2010, с. 179-180.

² Պեղումներն իրականացվել են 2015 թ. հունիս-հուլիս ամիսներին, ԼՂՀ ԿԱ Զբոսաշրջության և պատմական միջավայրի պահպանության վարչության ֆինանսավորմամբ (արշավախմբի պետ՝ Ն. Ենգիբարյան):

որտեղ դրանց «սահրը» կանգնեցրել էին ուղղահայաց դրված գերաններով: Լսցի հարավային կողմում՝ գերանների եզրին մոտ, հայտնաբերվեցին զոհաբերված կովի ոսկորներ: Գերանակալ ծածկի փլուզման հետևանքով խուցը լցված կավաքարային զանգվածը ջարդել էր գույքը և խաթարել իրերի մի մասի տեղադրման նախնական դիրքը (նկ.5): Տեղում պահպանված խեցանոթներով և ոսկորներով փաստվում է, որ դամբարան կառուցողները տարանջատել են թաղմանն ուղեկցող իրերը և զոհաբերված կենդանիները՝ խեցանոթները կենտրոնացված էին խցի արևմտյան հատվածում, իսկ արևելյանում՝ կենդանիների ոսկորները: Դամբարանախցի միջին մակարդակներում, ամբողջ մակերևույթով, գերանների մնացորդների հետ սփռված էին խեցեթեղեր և բրոնզե կիսաշրջանաձև, եզրերին անցքով բազմաթիվ զրահակոճակների ամբողջական ու բեկորային օրինակներ: Հյուսիս-արևմտյան անկյունում հայտնաբերվել են հատակին դրված երկու խոշոր կճուճներ (նկ. 6), իսկ մի փոքր հարավ՝ խցի կենտրոնում, միակնթ փոքր սափոր: Լսցի պատերի ստորին մասերում պահպանվել են հողը փորելու գործիքի թողած 5սմ լայնությամբ ուղղահայաց ակոսների հետքերը:

Պնդված 5.9x3.5մ հատակագծային չափերով, 3.0մ առավելագույն խորությամբ դամբարանախցում կատարվել էր մեկ անհատի հուղարկավորություն: Հնամարդաբանական տարբեր մեթոդների կիրառմամբ ուսումնասիրված ոսկրաբանական նյութից եզրահանգվել է, որ ննջեցյալը եղել է 45-55 տարեկան տղամարդ: Վատ պահպանված կմախքի ոսկորների վրա դիտարկվել են նաև բազմաբնույթ ախտաբանական շեղումներ, իսկ ստորին ծնոտի ձախ մասում առկա է սուր գործիքի հարվածից առաջացած վնասվածքի հետք¹: Քանի որ, ուշ բրոնզեդարյան և երկաթեդարյան Հայաստանի տոհմացեղային ավագանու համար իշխանության խորհրդանիշներ են համարվել երկժանիները, սակերը և գավագանի գլխադիրները² ապա հայտնաբերված գավագանի բրոնզե գլխադիրը վկայում է հուղարկավորվածի սոցիալական բարձր դիրքը³ (նկ. 7): Այդ գավագանի գլխադրի նման օրինակները հայտնի են Կարմիր բերդի⁴ և Նոր Խաչակապի⁵ երկաթեդարյան դամբարաններից:

Նոր Հայկազրի դամբարանաբերից հայտնաբերված թաղմանն ուղեկցող գույքը, կարելի է խմբավորել զենքի, աշխատանքային գործիքների, զարդերի և խեցանոթների, ընդ որում, վերջինը մի քանի տարբերակի բաժանվող անոթներով ամենամեծ խումբն է կազմում: Խեցանոթների մեջ հստակ տարբերակվում են ծիսական և կենցաղում օգտագործվող անոթները: Մեծ է միակնթ սափորների տեսականին, դրանք հիմնականում սև են, մոխրագույն, դարչնագույն, սակայն տարբեր են չափերով և մակերեսների մշակվածությամբ: Միակնթ սափորների մի մասը հարդարված են

¹ Հնամարդաբանական նյութը ուսումնասիրել է ՀՀ ԳԱԱ հնագիտության և ազգագրության ինստիտուտի ավագ գիտ.աշխ., պ.գ.թ.՝ Ա. Խուղավերդյանը:

² Есаян С., Символы власти родо-племенной знати Армении эпохи поздней бронзы и раннего железа, Вестник ереванского университета, 1989, 2, с. 30.

³ Есаян С., 1989, ук. соч., таб. 4, рис. 11.

⁴ Եսայան Ա., Երևան քաղաքի պատմության բանգարանի հնագիտական իրերի կատալոգ, II, Երևան 1967. էջ 14, աղ. XV, նկ. 6

⁵ Ենգիբարյան Ն., Հայտնագործումներ Նոր Խաչակապում, Դուշարձան, տարեգիրք, 9, Երևան, 2005, աղ. XI, նկ. 1:

ակոսներով, փայլագծերով, գծանախշով, կետաշարերով, մյուսները գուրկ են հարդարանքից: Ամբողջական հայտնաբերվել է միայն «թեյնիկատիպ» անոթը, որը շուրթից վերև ունի աղեղնաձև կանթ և ռճավորված ծորակ (նկ.8): Անոթի սակավաթիվ գուգահեռները հայտնի են Շիրակավանի, Խնձորենի¹, Մինգեչաուրի² մ.թ.ա. IX-VIII դդ. նյութերից: Հայտաբերված երկրորդ անոթի ծորակը ցլի գլխի տեսքով է (նկ.9): Երկու անոթներն էլ հարդարված են կաննյուրներով և կետաշարերով: Ծիսական նշանակության խեցեղենից հետաքրքիր են նաև կետանախշով զարդարված խոյականթ և շուրթին խոյի գլխի քանդակով կրկնականթ սափորները (նկ. 10,11): Միականթ սափորներից զարդանախշի ձևով տարբերվում է իրանի կենտրոնում համակենտրոն շրջանների պատկերներով դարչնագույն, թերի վզով օրինակը (նկ. 12): Հավաքածուում մեկական օրինակից են ռճավորված կանթով կաննյուրազարդ գավաթը (նկ.13) և երկրաչափական ու կենսաց ծառի պատկերներով հարդարված ափսեն (նկ. 14): Ափսեի զարդանախշերն արված են կտրելու եղանակով: Կենսաց ծառի պատկերներին մոտ գուգահեռներ կան Ծուշիի և Կարկառի երկաթեղարյան դամբարանների նյութերում:

Ներկայացված կճուճները տարբեր չափերի են: Կենցաղային նշանակության այս խեցանոթների տեսականին տարբեր գույների է՝ մոխրադարչնագույն, մոխրագույն, խամրած սև գույն, դրանք ունեն լայն կամ ձգված իրան, հարդարված են փայլագծերով, ուռուցիկ և գծային գոտիների շարքերով, կանթերով (նկ. 15): Կան նաև անզարդ օրինակներ:

Հայտնաբերված զինատեսակները երկուսն են՝ երկմետաղ դաստակով սուրը և երկաթն հիզակը: Նիզակը խողովակակոթառ է, խիստ բեկորային լինելը թույլ չի տալիս պատկերացում կազմել սայրի մասին: Երկմետաղ դաստակով երկաթն շնորհով սուրը նույնպես հայտնաբերվել է բեկորատված վիճակում: Անդրկովկասում նման սրերի տարածումը սկսվում է մ.թ.ա. IX դարի երկրորդ կեսից³:

Աշխատանքի գործիքներից են թերի կամ բեկորատված դանակները, բրոնզե դուրը, ոսկրից իլիկի գլուխը և հերուներ (նկ.16): Դանակները հինգն են, երկաթից, ուղիղ շնորով, թերի ծայրերով և լեզվակներով: Նմուշներից մեկը շնորի և լեզվակի միացման մասում ունի լրացուցիչ փաթույթ (նկ.17):

Հայտնաբերված իրերի թվում են ձիասարքի հետ առնչվող արքեսուարներից՝ ձիու ոսկորների շրջանում հայտնաբերված «մուրճիկը» և երկու երկաթն օղերի մնացորդները: Խցի տարբեր հատվածներից պեղված, հավանաբար, փայտե իրի զարդարանք հանդիսացող ոսկրե ուղղանկյուն և շեղանկյուն ներդիրները, սարդիոնից, ապակուց, մածուկից, բրոնզից, խխունջների խեցուց ուլունքները և կախազարդերը (նկ.18): Հանդերձանքի մաս կազմող զարդարուն գոտիների բեկորները և զրահակոճակները (նկ. 19) եզրափակում են այս դամբարանից հայտնաբերված բարձրարվեստ գտածոների շարքը:

Հետաքրքիր գտածոներից է 1.3 - 2.1մ խորությունում հանդիպող թերթաքարից սալաքարի բեկորներ, որոնցից մեկին կպած բացվել են սրի երկաթն շնորի բեկոր և

¹ Хнккыан О., *Syunik During the Bronze and Iron Ages*, 2002, Barrington, p. 69, pl. LVI, fig. 16.

² Асланов Г., Ваидов Р., Ионе Г., *Древний Мингечаур*, Баку, 1959, таб., XLII, рис. 3.

³ Погребова М., 1984, с. 46-47, таб. I.

ծովային խխունջից պատրաստված ուլունք: Վերականգնված սալը ունի 1,66 x 0,55մ չափեր (նկ. 20):

Դամբարանից հայտնաբերված կենդանական ոսկորների մնացորդների ուսումնասիրությունից հետևում է, որ ոսկորների մեծ մասը պատկանել է ձիերի, տարբերակվել են յոթ առանձնյակների ոսկորներ: Հայտնաբերվել են նաև խոշոր և մանր եղջերավոր կենդանիների, ինչպես նաև թռչունների ոսկորներ¹:

Նտազոտության արդյունքում պարզվել է, որ ծածկի գերանների մի մասը պատրաստված են կաղնի ծառատեսակից: Գերանների ծայրերին փաթաթված խսիրը գործված է եղել եղևգնից²:

Ուշագրավ ճարտարապետական կառուցվածքով, ուղնկցող հարուստ նյութերով դամբարանաբլուրը համադրելով նմանօրինակ գտածոների հետ թվագրվում է մ.թ.ա. IX-VIII դարերով:

Ամփոփում

Խաչենագետի հովիտի դամբարանադաշտերը հայտնի էին դեռ նախախորհրդային շրջանում պատմական Արցախի տարածքում կատարված պեղումների շնորհիվ: Խնդրո առարկա դամբարանադաշտը իրենից ներկայացնում էր հյուսիս-արևելքից հարավ-արևմուտք առանցքով ձգված, հատակագծում 24x18մ չափերով, 1,5մ (1.05-1.7մ) բարձրությամբ ճիմապատ հողաթումբ: Ճարտարապետական կառուցվածքով, ուղնկցող հարուստ նյութերով դամբարանաբլուրը թվագրվում է մ.թ.ա. IX-VIII դարերով:

Раскопки на Нор Айкаджурском некрополе

Н. Енгибарян, М. Титанян,
Д. Мириджаниян, Т. Алексанян

Резюме

Ключевые слова: Арцах, Нор Айкаджур, курган, грунтовая камера, бревенчатое перекрытие, зооморфные ручки, биметаллический меч, циновка

В некрополе, расположенном между селами Нор Айкаджур и Нор Марага, в 2015г. был раскопан курган. Сведения о некрополе впервые были зафиксированы С. Тер-Аветисяном еще в 20-е годы прошлого столетия. Некрополь находится на стыке горного массива и степной полосы, где курганы диаметрами от 25 до 80м расположены рядами или в отдельности. Выбранный нами курган (размеры 24×18м, высота земляной насыпи 1,5 метра (1.05-1.7м)) ориентирован по оси северо-восток/юго-запад. Под насыпью,

¹ Հնակենդանաբանական ուսումնասիրությունները կատարել է ԳԳ ԳԱԱ

կենդանաբանության և հիդրոլոգիայի ինստիտուտի առաջատար գիտ. աշխ., կ.գ.դ. Ն. Սանասերյանը:

² Հնաբուսաբանական ուսումնասիրությունները կատարել է ԳԳ ԳԱԱ բուսաբանության ինստիտուտի ավագ գիտ. աշխ., բ.գ.բ. Ի. Գաբրիելյանը:

состоящей из камней и глины, были видны контуры грунтовой камеры ориентированной по оси северо-восток/ юго-запад. На верхних границах боковых стен сохранились остатки бревен перекрытия, концы которых были завернуты в цинковку. Отпечатки последних остались на глине. Анализ показал, что для перекрытия были использованы дубовые бревна.

Исследованные человеческие останки позволили определить пол и возраст погребенного. Размерные характеристики скелета, фрагменты тазовых костей указывают на принадлежность останков мужчине. Биологический возраст последнего определяется в пределах 45-55-лет. На скелете обнаружены травмы и другие патологические нарушения. Свидетельство высокого социального положения индивида в обществе указывает наверхие посоха из бронзы. В погребении найдены множество артефактов. Керамические сосуды предназначались как для ритуальных церемоний, так и для повседневного использования. Из оружия были зафиксированы втулка железного копья, большой железный меч с биметаллической рукояткой. Среди рабочих инструментов преобладают фрагменты железных ножей, костяная пряслица, шило, бронзовое долото, а из украшений - разнообразные бусы из сердолика, бронзы, пасты. Основная масса изученных костей животных принадлежит лошадям.

Курган датируется IX-VIII вв. до н.э.

Excavations in Nor Haykajur Graveyard

N. Yengibaryan, M. Titanyan

D. Mirijanyan, T. Aleqsanyan

Summary

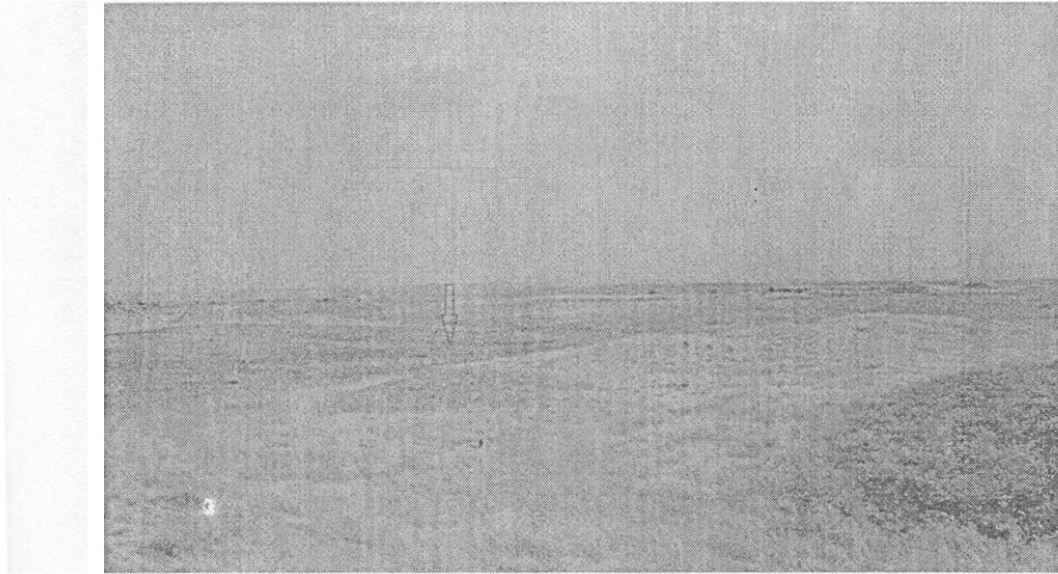
Key words: Artsakh, Nor Hajkajur, kurgan/ burial mound/, earthen cist, beam cover, zoomorphic handles, bimetallic sword, mat

The excavations of the graveyard located between Nor Haykajur and Nor Maragha villages have been started in 2015. S. Ter-Avetisyan was the first who did the notes about the graveyard yet in the twenties of last century. It starts at the border where the mountainous landscape is changing to steppe. One small scale burial mound has been selected among the rest for the excavations which was presented the earth mound covered with vegetation oriented from northeast to southwest, sized 24mx18m in plan and 1.5m (1.05-1.7m) in height. The dugout camera had NE-SW orientation and sized 5.9x3.5x3.0m. Some remains of not very large lumbers, whose ends were wrapped in matting had been preserved at the edges. As a result of the collapse of the timbered coating, the earthen-clayish mass has undermined the position of the initial placement and has destroyed the funerary goods.

Buried person was 45-55 years old male, whose high social status was approved by the find of bronze wand head among the rest. The ceramic complex from the burial mound consists of ritual and kitchen ware. Among the finds are attractive the sword with two

type metals hilt, iron knives, bronze chisel, bone spindles head, pin, the fragments of the belt, rectangular and rhombus bone inserts, some inserts for decoration and nails. The deceased had worn various pendants and beads made from sardius, glass, paste, limestone, bronze, snails. The analyses of the paleozoological materials found from the tomb showed the domination of horse's bones.

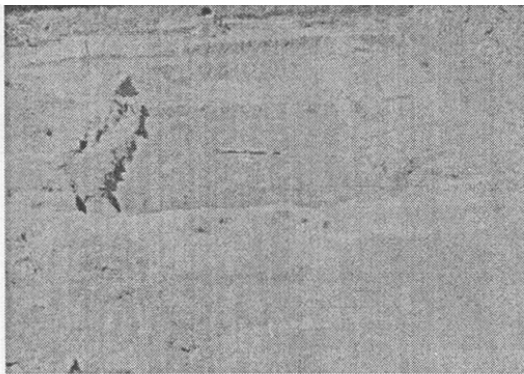
Burial mound dates IX-VIII cc BC.



Նկ. 1 Դամբարանաբլուրը մինչև պեղումները



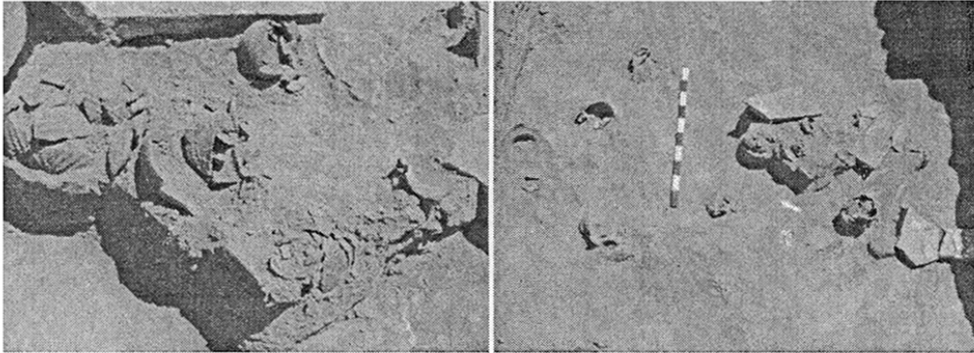
Նկ. 2 Գերանների հետքերը



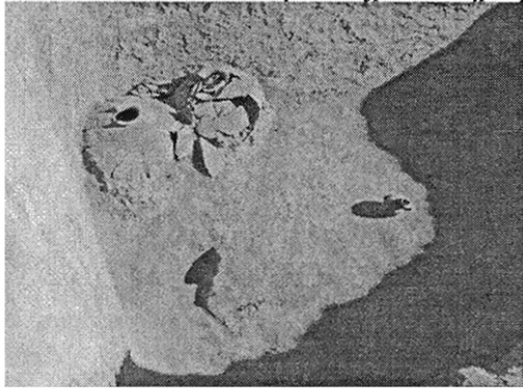
Նկ. 3 Դամբարանախցի տնք



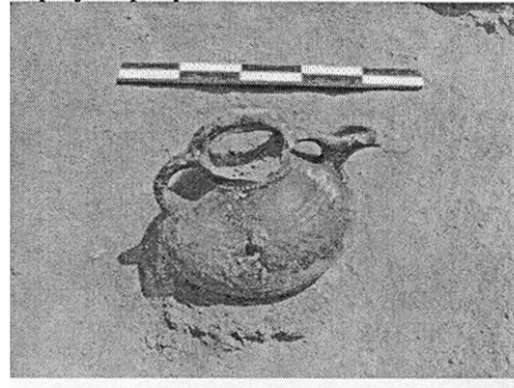
Նկ. 4 Խսիրի դաջվածք կավի վրա



Նկ. 5 Իրավիճակ դամբանախցում. խնցանոթներ, սալաքարի բեկորներ
Նկ. 6 Լսցի հատակին դրված խնցանոթներ



Նկ. 7 Գավազանի գլխադիր, բրոնզից



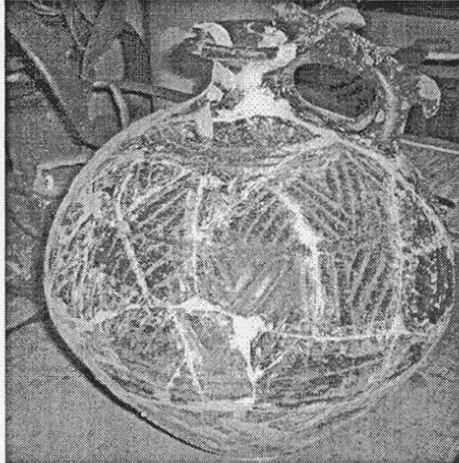
Նկ. 8 «Թնյնիկատիպ» անոթ



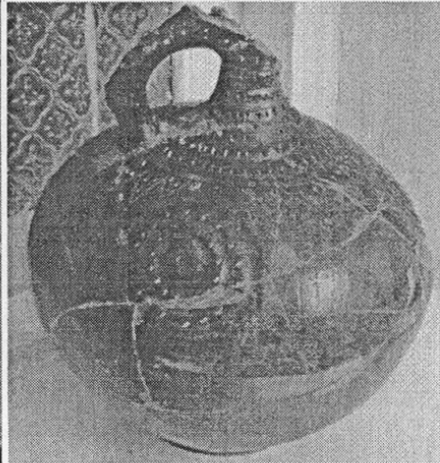
Նկ.9 Յլագլուխ ծորակալոր անոթ



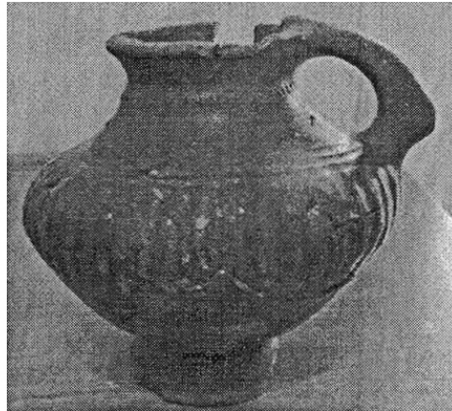
Նկ. 10 Խոյարանդակ շուրթով սափոր



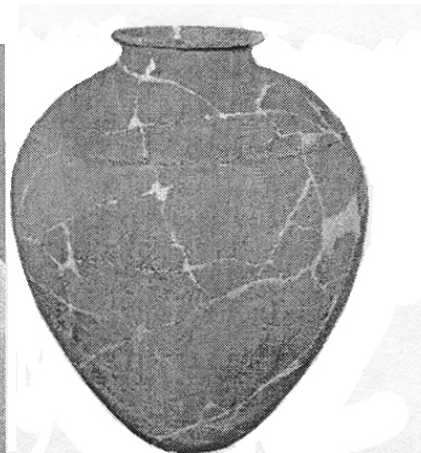
Նկ. 11 Խոյարանդակ կանթով սափոր



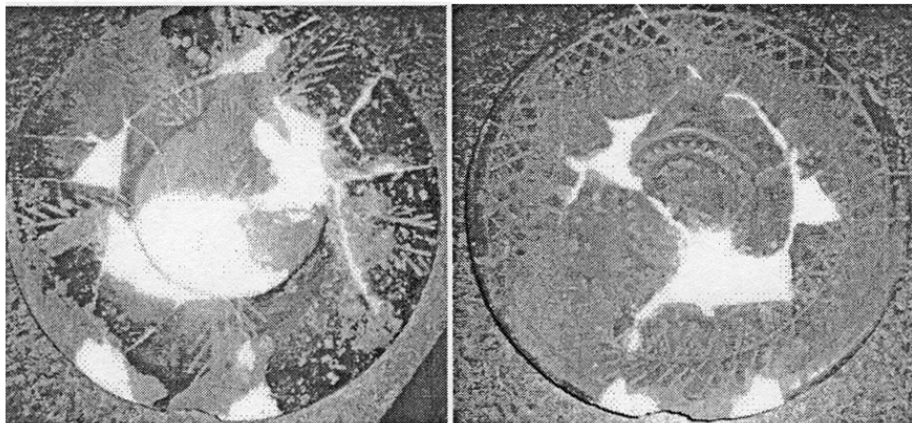
Նկ. 12 Դարչնագույն միականթ սափոր



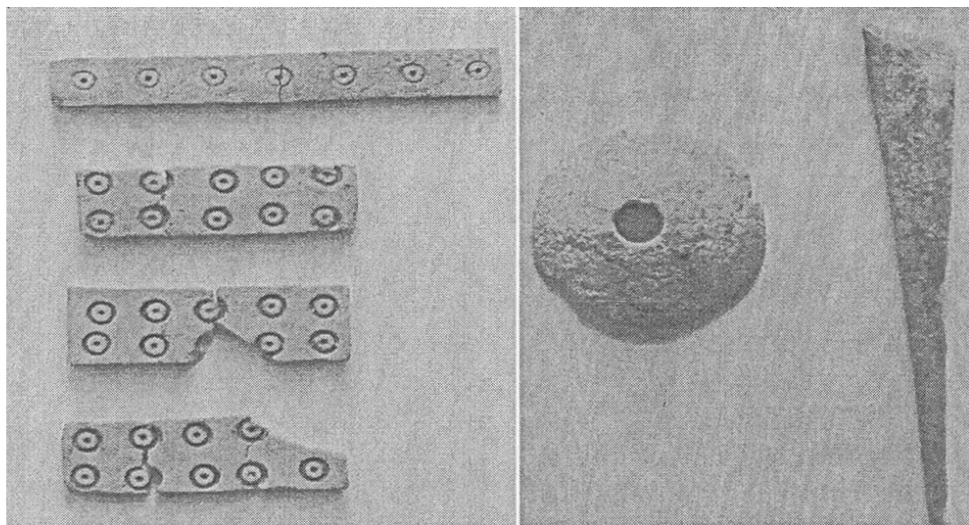
Նկ. 13 Միականթ գավաթ



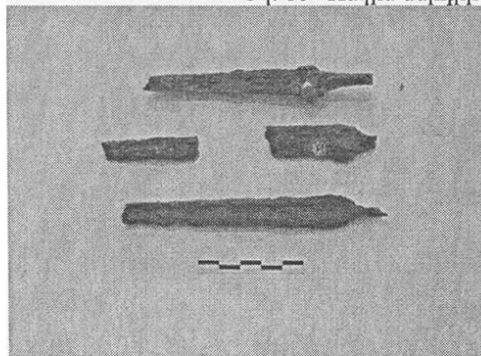
Նկ. 14 Կճուճ



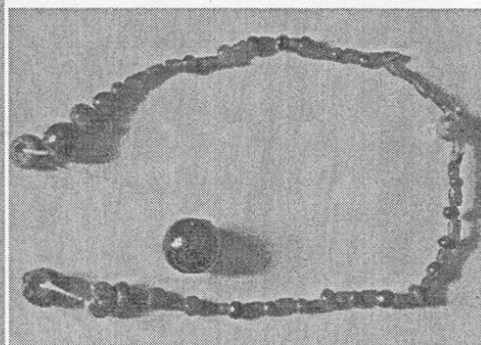
Նկ. 14 Ափսև կենաց ծառի պատկերով



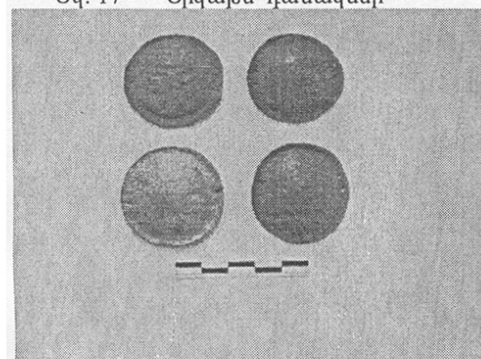
Նկ. 16 Ոսկրն ներդիրներ, իլիկի գլուխ, հերուն



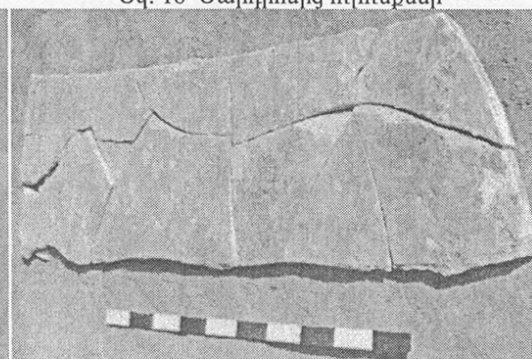
Նկ. 17 Երկաթն դանակներ



Նկ. 18 Սարդիոնից ուլունքներ



Նկ. 19 Զրահակոճակներ



Նկ. 20 Թերթաբարից սալ

ԱՐՑԱԽԻ ՊԵՏԱԿԱՆ ՀԱՄԱԼՍԱՐԱՆ

ՀԱՅԱԳԻՏԱԿԱՆ

ՈՒՍՈՒՄՆԱԿԱՆՈՒԹՅՈՒՆՆԵՐ

(գիտական հոդվածների պարբերական ժողովածու)

АРМЕНОВЕДЧЕСКИЕ ИССЛЕДОВАНИЯ

(периодический сборник научных статей)

ARMENOLOGY RESEARCHES

(periodical collection of scientific articles)

7

Տեխնիկական խմբագիր՝ Ռ. Հովսեփյան

Հանձնված է շարվածքի 25.09.2016թ.:

Ստորագրված է տպագրության 19.12.2016թ.:

Չափսը՝ 70x108 1/16: Ծավալը՝ - 10.5 տպ. մամուլ:

Տպաքանակը՝ 100:

ԱրՊՀ հրատարակչություն

ք. Ստեփանակերտ, Մ. Գոշի փ. 5
